

ART STONE ARMOR

Инструкция по укладке и уходу

Ответственное информирование

Приступая к проектированию и дальнейшей эксплуатации пола с покрытием ART STONE ARMOR, следует учитывать, что напольное покрытие является лишь одним из элементов пола. В то время как общая задача пола нести нагрузки, покрытия не являются несущими и предназначены для передачи этих нагрузок на нижележащие элементы основания.

Нагрузки от людей, животных, оборудования и мебели способны влиять на внешний вид напольного покрытия. С тем, чтобы это влияние было в пределах разумного и не приводило к преждевременной потере эстетики необходимо при проектировании учитывать интенсивность и характер таких нагрузок. А также следовать нормативным требованиям с тем, чтобы в разумных пределах контролировать их воздействия.

При устройстве напольных покрытий из минерально-полимерного ламината ART STONE ARMOR необходимо соблюдать требования СП 29.13330.2011 Полы, СП 71.13330.2017 Изоляционные и отделочные покрытия, СП 60.13330.2020 Отопление, вентиляция и кондиционирование воздуха. Несоблюдение нормативных требований и рекомендаций настоящей инструкции, исключает ответственность продавца, поставщика или производителя за возникшие недостатки напольного покрытия.

Информация о продукте

В связи с тем, что в России отсутствуют нормативные требования и стандарты на ламинированные напольные покрытия на основе минерально-полимерной плиты, при подборе, подготовке и определении физико-механических характеристик указанных покрытий следует руководствоваться настоящей инструкцией и указанными в ней нормативными требованиями.

ART STONE ARMOR – представляет собой ламинированный многослойный материал на основе минерально-полимерной плиты предназначен для укладки без жесткого крепления к основанию, плавающим способом.

Структура и состав напольного покрытия:

1. Верхний слой (лицевой) – высокопрочная пленка из меламиновой смолы;
2. Декоративный слой – обработанная и пропитанная бумага, имитирующая породы дерева или фактуры и расцветки иных материалов;

3. Основной слой – композитная плита на основе эпоксидного полимера наполненного диоксидом кремния;
4. Стабилизирующий слой;
5. Подложка из вспененного EVA полимера;

Особенности материала

Особенностью изделий на основе полимеров, является способность расширяться под воздействием тепла. Температура поверхности напольного покрытия не должна превышать 35 °С. Превышение рекомендуемой температуры может вызвать неконтролируемые расширения.

Область применения

ART STONE ARMOR соответствует напольным покрытиям, которые могут эксплуатироваться, в коммерческих и жилых помещениях внутри отапливаемых зданий, включая детские и медицинские учреждения, в общественных помещениях таких как офисы, учебные, лечебные заведения, детские сады и ясли, помещения предназначенные для мест общественного питания и бытового обслуживания, гостиницы, хостелы, общежития, помещения торгового и развлекательного характера, предполагающее как краткосрочное, так и долгосрочное пребывание людей. Однако следует учитывать, что требованиями СП 29.13330.2011 Полы, ламинированные напольные покрытия допускаются при интенсивности движения пешеходов, не превышающей 500 чел/сут на 1 м ширины прохода.

Применимость напольного покрытия

На полах с подогревом

Напольные покрытия ART STONE ARMOR можно использовать с системами водяных теплых полов, кабельных электрических систем и пленочных инфракрасных систем при соблюдении требований методических рекомендаций производителя и нормативных документов (СП, СНиП, ВСН, ГОСТ). Если в каких-то случаях требования данной инструкции и нормативного документа противоречат друг другу, преобладающим требованием будет обладать данная инструкция.

Обязательные нормативные требования при устройстве систем подогрева с напольными покрытиями ART STONE ARMOR:

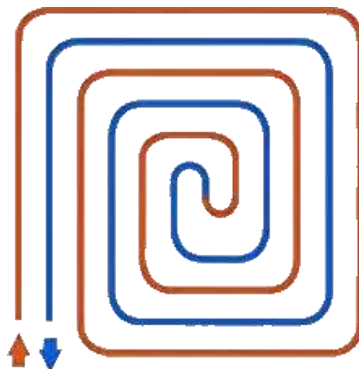
- СП 29.13330.2011 ПОЛЫ. (Требования к устройству стяжек для укрытия элементов подогрева)
- СП 60.13330.2020 ОТОПЛЕНИЕ, ВЕНТИЛЯЦИЯ И КОНДИЦИОНИРОВАНИЕ ВОЗДУХА. (Требования к организации систем подогрева)
- ГОСТ Р 50571.25-2001, ЧАСТЬ 7 ЭЛЕКТРОУСТАНОВКИ ЗДАНИЙ И СООРУЖЕНИЙ С ЭЛЕКТРООБОГРЕВАЕМЫМИ ПОЛАМИ И ПОВЕРХНОСТЯМИ. (Требования к специальным электроустановкам)

Обязательные требования инструкции при устройстве систем подогрева с напольными покрытиями ART STONE ARMOR:

- Выбор напольного покрытия согласовывается строго до начала монтажа теплого пола. Именно под напольное покрытие должны вестись все расчеты устройства теплого пола, а не наоборот.
- Температура поверхности пола должна соответствовать требованиям настоящей инструкции и не превышать 35 °С.
- Следует учитывать, что температура поверхности по оси встроенного в пол нагревательного элемента может превышать 35 °С. В профилактических мерах для предотвращения перегрева напольного покрытия следует установить датчики температуры автоматической терморегулирующей системы в непосредственной близости нагревательного элемента. При возникновении проблем, связанных с неконтролируемым расширением напольного покрытия, отсутствие мер профилактики будут рассматриваться как грубое нарушение инструкции.
- Особое внимание следует уделить теплоизоляции встроенным в пол трубам систем отопления при горизонтальной разводке, температура теплоносителя в которых может превышать 80 °С.
- Устройство систем теплых полов должно завершиться составлением Акта освидетельствования скрытых работ по обеспечению инженерно-технических сетей.
- Обязательно избегать накопления тепла под накрытыми участками, такими как, например, ковры или низко посаженная мебель.
- Выполняя температурный расчет встроенных в пол систем подогрева, необходимо учитывать поступление тепла от находящихся в помещении людей, бытовых электроприборов и электроосвещения, элементов горячего водоснабжения, а также солнечного тепла.
- Большая площадь оконного остекления, или ориентации помещения на южную сторону (солнечную сторону) существенно влияет на температуру поверхностей. В этом случае необходимо предусмотреть систему охлаждения воздуха в помещении. Решением могут быть установка кондиционеров, установка стекол с покрытием, снижающим светопропускание без искажения цветопередачи, тонировка окон, зашторивание.

Водяные теплые полы:

- Укладка труб водяного теплого пола должна вестись парой входящего теплоносителя и выходящего. В форме улитки. Таким образом вы обеспечите наиболее равномерный прогрев.
- Неравномерный прогрев напольного покрытия вызывает неравномерные расширения. Это может привести к перекосам в плоскости покрытия с образованием неравномерных стыков, щелей и расхождению замкового соединения.



- Толщина заливки монолитной стяжки с трубами водяного теплого пола должна составлять от 7 до 10 см. Это идеальная толщина для распределения и отдачи тепла.
- Не допускается эксплуатация напольных покрытий ART STONE ARMOR на системах водяных теплых полов, с замыканием контура на центральную систему отопления.

Инфракрасные пленочные теплые полы:

- При устройстве пленочных теплых полов следует учитывать, что они становятся частью основания под напольное покрытие и должны выполнять требования к несущей способности оснований согласно СП 29.13330.2011 Полы. Основания не должны быть зыбкими и иметь прогибы более 2 мм при сосредоточенных нагрузках до 200кг/с в жилых и 500 кг/с в общественных зданиях. Необходимо осуществлять выбор теплоотражающих материалов с учетом этого требования.

При пониженных температурах

Не рекомендуется использовать ART STONE ARMOR в качестве отделочного покрытия на открытом воздухе или в неотапливаемых помещениях.

В мокрых помещениях

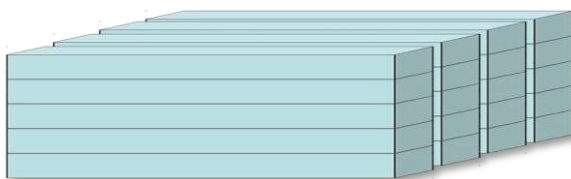
ART STONE ARMOR не пригоден для применения в мокрых зонах с интенсивным воздействием жидкостей, поскольку не является гидроизолирующим слоем и не обладает длительными свойствами герметичности.

Влага, проникшая под слой покрытия через деформационные зазоры способна ухудшить санитарно-гигиенические условия и привести к разрушению оснований.

Подготовка напольного покрытия

Акклиматизация

После транспортировки на объект разместите упаковки с напольным покрытием на ровной поверхности горизонтально, складировав в стопки не более 5 упаковок, в каждой. Оставьте между стопками пространство.



ART STONE ARMOR должен акклиматизироваться в помещении, где будет производиться установка, не менее чем за 48 часов до установки или до тех пор, пока материал не достигнет температуры окружающей среды: это минимальная температура 18°C и максимальная 35°C.

Температура в помещении в процессе монтажа и после укладки в течении 48 часов должна быть постоянной, максимальное колебание не более 2°C. Важно понимать, что на объектах во время ремонта может возникать перепад температуры в зависимости от времени суток, поэтому необходимо следить, чтобы этого не произошло. Во избежание высоких температур

окна, выходящие на солнечную сторону, должны быть затенены, чтобы исключить нагрев помещения от прямого воздействия солнечных лучей.

Риски неправильной акклиматизации покрытия могут привести к чрезмерным усадкам/расширениям, и возникновению, в связи с этим избыточных механических нагрузок на материал с последующей деформацией.

Визуальный осмотр

ВАЖНО! До начала монтажа, при достаточном освещении проверьте все плитки на наличие дефектов. Доски с видимыми дефектами, или не соответствующие эталонному образцу в месте продажи, например, с отклонениями по геометрическим размерам, прямолинейности сторон, по блеску (глянцу), по габаритам, цвету, или оттенку, имеющие сколы, повреждения, отслоения или вздутия верхнего слоя, неровной или непрокрашенной фанки должны быть отбракованы до их монтажа. Использовать для укладки покрытие с перечисленными недостатками, категорически запрещено!

О выявлении несоответствий товара незамедлительно сообщить продавцу в письменной форме. Такой товар будет заменен без дополнительных расходов покупателя.

Особенности дизайна

Некоторые дизайны коллекций ART STONE ARMOR имеют особенности дизайна выраженные:

- Имитацией хаотичной разбежки разноразмерной плитки
- Имитацией разнотоновой древесины в пределах одной плитки
- Имитацией дефектов обработки (возникающие при механическом воздействии на дерево или древесину во время заготовки, транспортировки, пиления)
- Имитацией натуральных пороков древесины (сучков, свиления, трещин)

Такие особенности дизайна не являются эстетическим недостатком. Передать все визуальные эффекты на эталонном образце в магазине невозможно в силу ограниченного размера образца. Поэтому перед установкой необходимо ознакомиться с полным внешним видом дизайна. Сделать это можно на сайте www.arteast.pro или запросить у поставщика дополнительные фотоматериалы, укладки такой плитки в интерьерах, массивах.

Материал, надлежащего качества, использованный в укладке, или с визуальными признаками монтажа считается принятым в употребление и обмену или возврату не подлежит в соответствии с п. 1. статьи 25 ФЗ РФ о ЗПП

Начало монтажа

Подвижность напольного покрытия

Напольные покрытия ART STONE ARMOR предназначены для укладки без жесткого крепления к основанию, плавающим способом. Их сохранность во многом зависит от возможности быть подвижными в случаях тепловых расширений. Однако существуют виды мебели и бытовой техники, которые оказывают существенную нагрузку на покрытие тем самым препятствующим его движению.

С тем, чтобы обеспечить наибольшую сохранность напольного покрытия, и не ограничивать функциональность предметов обстановки, мы рекомендуем классифицировать мебель и оборудование по способу установки: передвижная и встраиваемая.

Передвижная мебель и оборудование (диваны, холодильники, комоды, кровати, столы, стулья и пр.) размещаются поверх напольного покрытия.

Встраиваемая мебель и оборудование, привязанное к инженерным сетям (шкафы-купе, кухонные гарнитуры, мойки, ванны) должны быть установлены непосредственно на стяжку. Напольное покрытие в этом случае подводится к цоколю предмета мебели. Для кухонных гарнитуров на ножках допускается заведение напольного покрытия под низ, с устройством отверстий в напольном покрытии и установки в них ножек мебели.

Обеспечение плавающего способа так же зависит от наличия и размера деформационных зазоров.

Убедитесь, что деформационные зазоры предусмотрены по всему периметру помещения, вокруг неподвижных строительных конструкций (колонн, ниш), инженерных сетей, уходящих в пол, цоколя или ножек встраиваемой мебели и привязанного оборудования.

Размер деформационных зазоров должен быть не менее 7 мм от края напольного покрытия до вертикального ограничения (стены, труб, ножек или фасада встраиваемой мебели)

Деформационные зазоры следует увеличить на 1 мм на каждый погонный метр укладки, если длина укладки в одну сторону превышает 6 метров.

При длине до 6 метров зазоры с каждой стороны по 7 мм

При длине 7 метров зазоры с каждой стороны по 7,5 мм

При длине 8 метров зазоры с каждой стороны по 8,5 мм

При длине 9 метров зазоры с каждой стороны по 9,5 мм

При длине 10 метров зазоры с каждой стороны по 10,5 мм

Деформационные зазоры в зависимости от месторасположения и эстетической целесообразности закрываются соответствующего размера галтелями, плинтусом, розетками или фасадом.

Между любыми помещениями всегда должны применяться расширительные швы в 10 мм. Если, например, гостиная примыкает к спальне, то это разные помещения, и необходимо использовать разделение напольного покрытия, в противном случае это может привести к внутренним напряжениям с последующими повреждениями. Шов в этом случае закрывается порошком.

Полость швов и зазоров не должны быть ничем заполнены.

Дверные коробки ни в коем случае не должны прижимать напольное покрытие.

Максимальная длина укладки без использования швов 10 м.

Максимальная ширина укладки без использования швов 8 м.

Оценка основания

Ровность

Поверхность основания пола должна быть ровной. Просветы между контрольной двухметровой рейкой и основанием не должны превышать 2 мм СП 71.13330.2017.

Если поверхность характеризуется перепадами, то будет получаться, что какие-то панели будут провисать над пустым пространством. Это чревато последствиями. Одно из них – прогибание и деформация покрытия вследствие больших и незащищенных нагрузок. На поверхности покрытий могут появиться трещины, сколы и отслоения защитного слоя.

Трещины, сколы, провалы, вздутия, наплывы раствора и бугры на основании считаются существенным дефектом основания если создают отклонения от горизонтали или уклон более, чем допускается требованиями СП 71.13330.2017. Согласно DIN 1045 допустимая ширина раскрытия трещины в бетонной и цементной конструкции не должна превышать 0,4 мм

Влажность

Влажность стяжки сигнализирует о ее незрелости. Если в таком состоянии приступить к укладке напольного покрытия, то изолированная влага будет действовать разрушающе на основание. Так же парниковый эффект, может привести к появлению пятен на поверхности напольного покрытия и образованию плесени между основанием и покрытием.

Допустимое количество влаги, содержащейся в имеющемся основании

- при укладке любых напольных покрытий на основания без подогрева $\leq 2\%$
- при укладке любых напольных покрытий на основания с подогревом $\leq 1,8\%$
- при укладке любых напольных покрытий на ангидридные наливные стяжки $\leq 0,5\%$
- при укладке любых напольных покрытий на ангидридные наливные стяжки с подогревом $\leq 0,3\%$

Между основанием пола и напольным покрытием необходимо обеспечить подстилающий слой из пароизоляционной пленки (пленка ПЭ, толщиной не менее 75 мкм), с целью исключить взаимодействие избыточной влаги с напольным покрытием и обеспечить большую подвижность покрытию в случаях температурных изменений размеров. Пароизоляционная пленка должна находиться под всей площадью напольного покрытия и заведена вертикально на стены на 10 – 20 мм

Несущая способность

В некоторых случаях основаниями могут быть существующие напольные покрытия или другие поверхности. Существующие напольные покрытия должны быть обязательно приклеены к основанию. Чтобы не выступало в роли основания, полы должны обладать необходимой несущей способностью и не быть "зыбкими". Прогибы при сосредоточенной нагрузке, равной 2 кН в жилых зданиях, 5 кН в общественных, административных, производственных и складских зданиях не должны превышать 2 мм. (СП 29.13330.2011 Полы)

Чистота

Подготовленное основание должно быть чистым и обеспыленным

Последовательность проведения работ

К устройству покрытия полов из ART STONE ARMOR следует приступать только после окончания всех строительного-монтажных и отделочных работ, при производстве которых помещение загрязняется и создается повышенная температура или влажность. Должны быть завершены окраска поверхностей, оклейка обоев, монтаж навесных и натяжных потолков.

Климатические условия:

- Температура поверхности пола мин. 15°C
- Температура окружающего воздуха мин. 18°C макс. 27°C
- Относительная влажность в диапазоне от 40% до 75%

Подготовка к укладке

Пользуйтесь следующими инструментами и вспомогательными средствами:

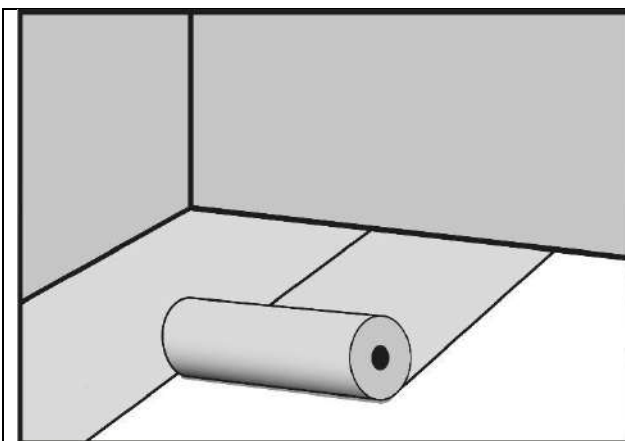
| | |
|---|---|
| Пила ручная электрическая дисковая ПД-1500 (Мощность, Вт 1500, Масса, кг 6) | Для резки плиты ламината |
| Лобзик ручной электрический с маятниковым ходом МП-85 Э (Мощность, Вт 500, Масса, кг 2,4) | Для резки плиты ламината |
| Дрель электрическая МЭС-450 (Мощность, Вт 500, Масса, кг 2,4, Обороты, об/мин 0 - 895) | Для сверления отверстий в плите ламината под трубы и ножки мебели |
| Ножовка с обушком | Для точной резки плиты ламината |
| Молоток с резиновым бойком, диаметр бойка 80 мм | Для сплачивания плит ламината |
| Подбивка для ламината | Для сжатия плит ламината в сложных местах |
| Клинья толщиной от 7 до 12 мм | Для распорки деформационных швов |
| Пылесос промышленный | Очистка поверхности основания пола от пыли |
| Рулетка измерительная металлическая в закрытом корпусе РЗ-10 (Длина ленты, м 10) ГОСТ 7502-98 | Для линейных измерений |
| Линейка металлическая ГОСТ 427-75 | Для линейных измерений |
| Шнур разметочный ТУ 22-5076-81 | Для выверки прямых линий |
| Уровень строительный Тип УС2 Длина 2000 мм ГОСТ 9416-83 | Для проверки горизонтальности поверхности |
| Угольник металлический ТУ 22-4400-79 | Для измерения и разметки прямых углов |

Старайтесь проектировать укладку таким образом, чтобы плитка лежала вдоль направления солнечного света, и вдоль основного пешеходного трафика.

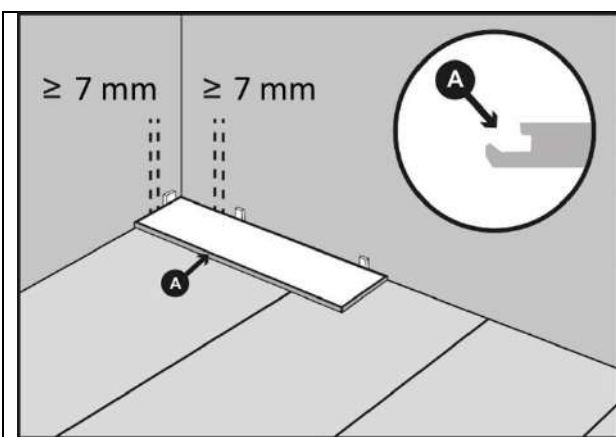
Планки укладываются «в разбежку» с отступом не менее $\frac{1}{3}$ и не более $\frac{3}{4}$ длины плитки. В противном случае горизонтальная плоскость будет не устойчива, и это может привести к повреждению замковых соединений.



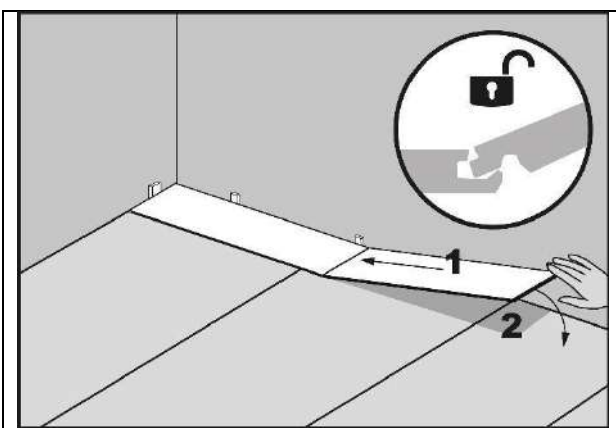
Порядок выполнения работ



Раскладываем пароизоляционную пленку. Соседние крепятся встык друг к другу и склеиваются металлизированной лентой. Края пленки заводятся на стены на 10-20 мм



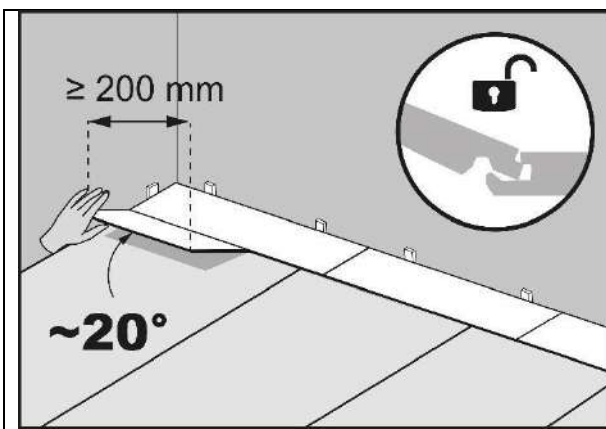
Укладка плитки осуществляется последовательно слева направо двигаясь на себя. Обычно выбирают тот угол комнаты (от которого начнется укладка), к которому плитка прилегает шипами короткой и длинной стороны. Укладывается «шип-в-паз»



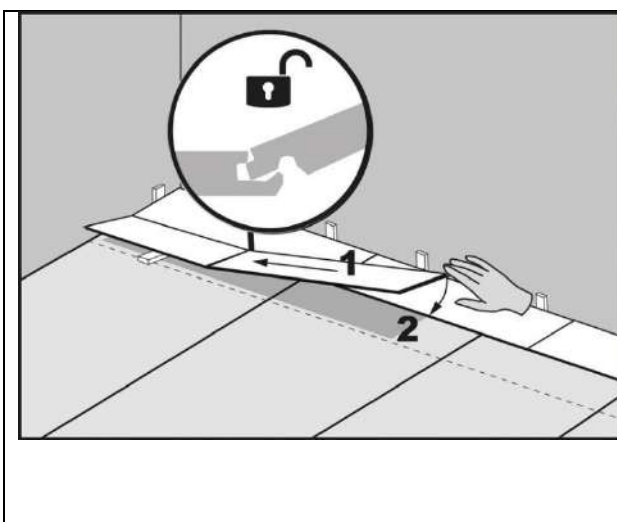
Вставляем короткий край следующей доски под углом примерно 20° к первой и опускаем. Соединенные доски должны быть уложены точно в линию

Для раскроя последней плитки используйте подходящий инструмент.

Укладку очередного ряда начинается с остатка плитки предыдущего ряда, при условии, что длина оставшегося фрагмента не менее $\frac{1}{3}$ и не более $\frac{3}{4}$ длины



Монтаж очередного ряда производим следующим способом:
Первую плитку соединяем с предыдущим рядом по длинной стороне,



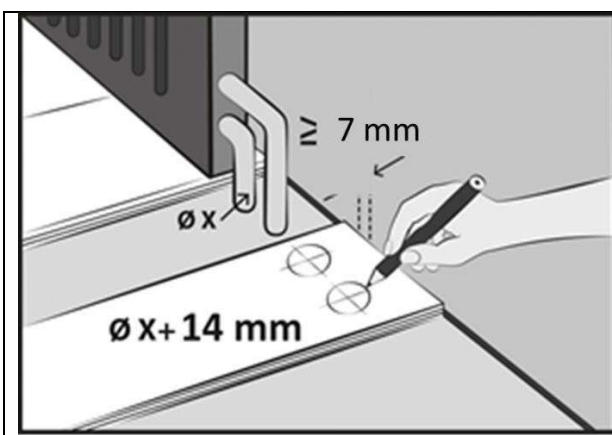
Далее следующую плитку соединяем по короткой стороне таким образом, чтобы шип по длинной стороне лёг поверх паза плитки предыдущего ряда, затем приподняв на 20 градусов обе планки сдвигайте последнюю плитку до полного защёлкивания замка по длинной стороне с плиткой предыдущего ряда.

Используйте киянку с резиновым бойком. Таким же образом соединяем все последующие плитки.

При сборке каждого ряда не забывайте о расширительных зазорах в 7 мм используя клинья

Продолжайте устанавливать плитку в комнате до завершения укладки всего ряда.

Под дверными рамами: если плитка не поднимается, можно использовать подбивку и киянку с резиновым бойком, чтобы аккуратно установить на полу плитку.



При укладке тупых углов, вокруг труб или сложных профилей нужно отметить форму на доске и вырезать по контуру.

После установки пола удалить распорки; подмести пол мягкой щеткой. Установить плинтуса или торцевые планки (поставляются местным дилером/дистрибьютором) и

закрывать расширительные зазоры. Крепить плинтуса или торцевые планки к стене, но не к полу. Установку плинтуса или галтелей рекомендуется в соответствии с требованиями ВСН 9-94 ИНСТРУКЦИЯ ПО УСТРОЙСТВУ ПОЛОВ В ЖИЛЫХ И ОБЩЕСТВЕННЫХ ЗДАНИЯХ

Замена и демонтаж элементов

Замена и демонтаж без повреждения панелей, уложенных «плавающим» способом в жилых и производственных помещениях, осуществляется путем вскрытия соединения всего ряда вдоль посредством приподнимания его под углом. Затем панели извлекаются из соединения шип-паз со стороны верхушки также путем приподнимания под углом. Во время работы соблюдайте особую осторожность, чтобы избежать повреждения элементов соединения шип-паз.

Уход за полом

- Регулярно подметайте пол и удаляйте грязь и крупный мусор, так как они могут оставлять царапины. Мы рекомендуем влажную уборку, так как грязь и песок могут действовать как наждачная бумага и оставлять царапины и следы на защитном слое плитки.
- Для тщательной очистки можно использовать ряд специальных чистящих средств (нанести, очистить, смыть). Не использовать абразивные чистящие средства! Бытовые моющие средства с хлором нельзя оставлять нанесёнными на покрытие на длительное время. Они могут сделать пол скользким или привести к его выцветанию.
- Всегда, как можно скорее, вытирайте разлитые вещества, чтобы уменьшить опасность поскользнуться и избежать окрашивания материала.
- Нельзя использовать для очистки плитки средства на основе растворителей.
- Необходимо использовать входные коврики для защиты от грязи и влаги. Убедиться, что они не красятся (не имеют резиновой подкладки), чтобы предотвратить окрашивание пола.
- Не передвигайте мебель или прочие предметы по полу – используйте подложки, защищающие пол от царапин.
- Использовать накладки на ножки мебели для защиты пола от образования отпечатков от мебели и возможных царапин.
- Температура в помещении должна быть в пределах (18-27°C) для сохранения оптимальных параметров пола.
- Напольные покрытия под воздействием ультрафиолетового излучения будут со временем менять свой цвет. Избежать этого можно, используя шторы или солнцезащитные жалюзи в случаях, когда солнечный свет слишком ярок.
- Зоны перед каминами должны быть достаточно защищены от лучистого тепла и тлеющих/выпадающих частей.
- Сразу после укладки пола на ножках всей подвижной мебели необходимо прочно зафиксировать войлочные накладки для защиты от царапин. Используйте только мягкие, фиксированные мебельные ролики (EN 12529 тип W) со светлой рабочей поверхностью. При необходимости дополнительно подложите под область ролика защитный мат.
- При длительном воздействии солнечных лучей на полу могут возникнуть перекосы. Чтобы этого избежать, позаботьтесь о затенении или аналогично действующих мерах. Кроме того, избегайте сильного теплового излучения от источников тепла.

При продолжительных отклонениях от обычного климата в помещении могут возникнуть изменения размеров досок или деформации поверхностей.

- Рекламации, вызванные воздействием недопустимых температур, не признаются.
- Цветочные горшки, вазы и т.п. ставьте на водонепроницаемую подставку, в противном случае может возникнуть плесень и связанные с этим изменения окраски.
- Осколки стекла и все другие агрессивные, разрушающие поверхность пола материалы следует немедленно удалять.
- Вытирайте или удаляйте разлитые жидкости как можно быстрее.
- Автопокрышки и резиновые коврики могут привести на светлом и умеренно-светлом декоре к изменениям цвета. Применение специальных веществ, вызывающих пятна (например, краска для волос в парикмахерских), должно быть предварительно опробовано на образце. Могут возникнуть не удаляемые изменения цвета.

Важная информация

Появление скрипов в плоскости напольного покрытия сразу после укладки ламината, является естественным явлением. Особенно, если плитки были установлены без предварительной акклиматизации на месте установки. Покрытие адаптируется к микроклимату помещения примерно за 5-15 дней.

Чтобы убедиться в том, источником скрипов не является качество напольного покрытия необходимо извлечь одну панель в месте наиболее выраженных звуков и проверить её на соблюдение допусков по размерам.

| Показатель | Требования | Метод испытания |
|---|---|-----------------|
| Толщина плитки без подложки, мм | 8,0; 12,0 мм ± 0,3мм | ГОСТ 27680 |
| Длина поверхностного слоя L, мм | L=1220 мм; L _Δ ≤ 0.5мм | ГОСТ 27680 |
| Ширина поверхностного слоя W, мм | W=196 мм; W _Δ ≤ 0.1мм | ГОСТ 27680 |
| Прямоугольность плитки G, мм | G _{max} ≤ 0,20 | ГОСТ 27680 |
| Прямолинейность кромок поверхностного слоя S, мм/м | S _{max} ≤ 0,20 | ГОСТ 27680 |
| Покоробленность поверхности элемента по длине и ширине F, % | F _{Wогн.} ≤ 0.15; F _{Wвып.} ≤ 0,20; F _{Lвогн.} ≤ 0.5; F _{Lвып.} ≤ 1,0; | ГОСТ 24053 |
| Зазор между соединенными плитками O, мм | O _{max} ≤ 0,20 | Приложение Б |
| Различие по высоте между соединенными плитками H, мм | H _{max} ≤ 0,15 | Приложение Б |

Если допуски в норме, то наличие скрипов и хруста указывает на ошибки, допущенные при укладке: недостаточные компенсационные зазоры; шероховатость или разрушение основания; наличие мусора под ламинатом; прижатие покрытия тяжелой мебелью, неплотное прилегание покрытия на основании; неровное, зыбкое или прогибающееся основание, слишком толстый теплоизолирующий слой.

При несоблюдении требований плитки ламината начинают давить друг на друга, давление на замки увеличивается. Обычно это проявляется потрескиванием при отсутствии нагрузки и характерным звуковым сопровождением при ходьбе по поверхности. Помимо скрипа, можно наблюдать выдавливание ламината - появление вздутий вдоль длинного стыка. Если не принять необходимых мер, в этом месте могут сломаться замки.

Защитный слой плитки защищает ее от повреждений, но его можно поцарапать любым предметом, твердость которого выше твердости защитного слоя. Наличие царапин при эксплуатации не является браком, так как плитка сохраняет все свои износостойкие характеристики до полного протирания декоративного слоя.

Наличие запаха. Только что приобретённая плитка может иметь специфический запах. Наличие запаха не несёт вреда для здоровья и не свидетельствует об эмиссии вредных веществ. Наличие запаха у новой продукции обусловлено её обработкой консервирующим воском во избежание потёртостей и повреждений при её транспортировке. Только что приобретённая плитка может иметь специфический запах.

Рекомендуем после монтажа помыть пол тёплым мыльным раствором или с применением средств для мытья полов и проветриванием помещения. После мытья пола с применением чистящих средств необходимо смыть средства чистой тёплой водой и протереть сухой тряпкой. Повторите процедуры мытья пола и проветривания по мере необходимости. Интенсивность запаха уменьшится, а через некоторое время полностью исчезнет.